

Platsbedömning luft

Detaljplan för Gunnilse centrum



Framtagen av
Stadsbyggnadsförvaltningen: Louise Granér
Miljöförvaltningen: Erik Svensson

2023-01-30

Platsbeskrivning – platsens förutsättningar (SBK)

Planförslaget

Detaljplanens syfte är att möjliggöra ett nytt stadsdelscentrum med cirka 350 bostäder, en skola för cirka 540 elever, en förskola med åtta avdelningar, boende med särskilt stöd, centrumverksamheter (livsmedelsbutik) och en mindre verksamhetsyta.

Platsen

Planområdet ligger i nordöstra Göteborg, tre kilometer sydost om Angereds torg, fem kilometer öster om Hjällbo och cirka tolv kilometer nordost om centrala Göteborg.

Området utgör idag till stor del av jordbruksmark men även naturytor som rymmer stora uppvuxna träd, buskvegetation och en bäck. Vidare finns byggnader inom planområdet, i form av en livsmedelsbutik samt gammal prästgård och församlingshem.

Marken inom planområde sluttar med de högsta höjderna i östra delen och de lägsta delarna i västra delarna intill verksamhetsområdet. Höjdskillnaden från högsta till lägsta punkt är ungefär 15 meter.



Bilden visar del av planområdet, med åkermarker som sluttar åt nordost.

Sydväst om planområdet finns ett verksamhetsområde, i övrigt domineras närområdet av villabebyggelse.

Vägar

Inom planområdet finns Dunörtsvägen som fungerar som angoringsväg till området och till den befintliga livsmedelsbutiken. Norr om planområdet, i anslutning till livsmedelsbutiken finns Gråbovägen, väg 190, som är en större trafikled.



Planområdets avgränsning är markerad med gul linje.

Trafiksituationen

Gråbovägen

Gråbovägen, väg 190, går från sydväst till nordost och är den trafikled som ansluter till väg 45 och centrala Göteborg. Längs Gråbovägen åt nordost finns ett antal mindre samhällen, så som Bergum, Björsared, Ytterstad, Stannum och Björboholm. Enligt Trafikverkets trafikuppgifter (nvdb.se, uppgifter hämtade 2023-01-03) är ÅDT (antal fordon per dygn i genomsnitt under året) drygt 4800 fordon per riktning och antalet tunga fordon drygt 200 ÅDT per riktning.

Prognostal för vägen år 2036, enligt prognosberäkningar från 2020 (Trafikkontoret) är cirka 15 000 ÅDT och andelen tung trafik 10 %.

Hastighetsgränsen är 80 kilometer per timme.

Dunörtsvägen

Dunörtsvägen är angöringsväg till befintlig livsmedelsbutik och kommer också bli angöringsväg till planområdet. Trafiksiffror för vägen saknas. Flödet kommer dock att ökas jämfört mot idag när området byggs ut. Enligt prognossiffror från trafikkontoret, framtagna 2020, blir antalet fordon 2036, vid full utbyggnad, cirka 2 000 fordon/vardagsmedeldygn.

Hastighetsgränsen på vägen är 40 km/h.

Nya lokalgator

Prognos för de nya gatorna inom området är enligt prognossiffror från trafikkontoret 2020 följande:

- Angereds kyrkväg 1500 fordon/vardagsmedeldygn
- Stommavägen 600 fordon/vardagsmedeldygn

- Ny gata Stommavägen – Dunörtsvägen 1000–1500 fordon/vardagsmedelsdygn

Om Göteborg stads trafikpolitiska mål får genomslag kan dock trafikmängderna bli lägre än ovan angivna siffror.

Hastighetsgränsen på dessa gator blir 50 km/h med lägre skyltad hastighet vid skola och förskola.

Kollektivtrafik

Kollektivtrafik finns vid Dunörtsvägen och trafikerar med 10 minuters intervall under morgon och eftermiddag.

Parkeringstal bil

Då området ligger cirka 12 kilometer utanför centrala Göteborg tillämpas de parkeringstal som tillhör zon D – övriga delar av Göteborg stads fastland. En viss sänkning av parkeringstalen kan eventuellt göras utifrån god sammanvägd tillgänglighet. Beroende på om sammanvägd tillgänglighet kan uppnås eller inte så landar parkeringstalen för bostäder på 1,1 parkeringsplatser per radhus (inklusive besöksparkering) samt 1 eller 0,9 parkeringsplatser per bostad för flerbostadshusen (inklusive besöksparkering). Enligt beräkningar på framtagna skisser kommer antalet bilparkeringar i området vara cirka 350 stycken för bostäderna om inte mobilitetsåtgärder genomförs. Utöver dessa tillkommer parkeringar för skolan, centrumverksamheten samt verksamhetsmarken inom Äspereds industriområde.

Planerade/möjliga trafikåtgärder

En bullerutredning har tagits fram för planområdet som visar att ljudmiljön är god och att inga bullerplank är aktuella. Åtgärder planeras på Dunörtsvägen, genom en ny vägsektion och nya lägen för busshållplatser. Dessa ändringar/åtgärder bedöms dock få liten påverkan på luftkvaliteten.

Andra föroreningskällor

Ett verksamhetsområde finns i direkt anslutning till planområdet i sydväst. Inga kända föroreningskällor finns dock inom området.

Bedömning av risk för överskridande av MKN (MF)

Luftkvaliteten på platsen

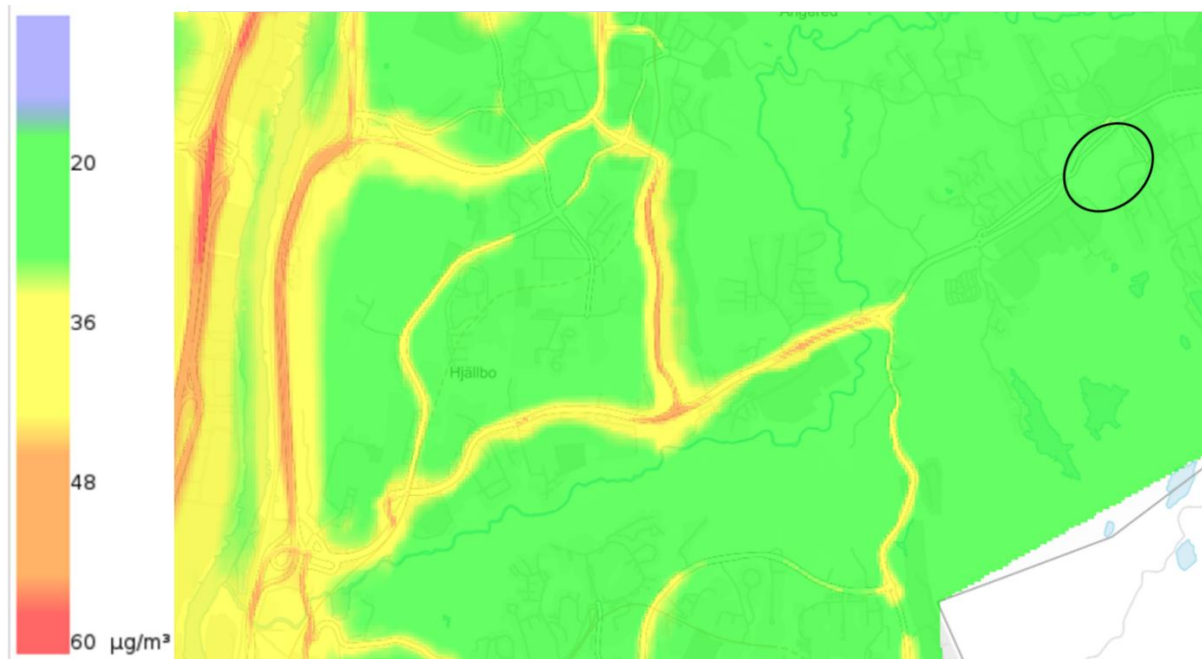
Bedömningen ska innehålla en platsspecifik bedömning av luftkvaliteten. Följande punkter ska undersökas och beskrivas för att få en helhetsbild av läget:

1. Uppmätta halter (om mätningar finns i området)
2. Relevanta beräkningar i närområdet (från de två senaste åren)
3. Hur platsens förutsättningar (topografi, bebyggelse m.m.) påverkar halterna

Bedömningen om situationen kan landa i:

1. MKN klaras
2. Oklart om MKN klaras
3. MKN klaras inte

Enligt miljöförvaltningens översiktliga beräkningar av kvävedioxidhalterna underskrider de miljökvalitetsnormernas gränsvärden med god marginal.



Beräknade kvävedioxidhalter (98-percentil dygn) för 2018.

Kvävedioxid är den luftförorening som i högst grad överskrider sina gränsvärden i Göteborg. Därför är risken liten att någon annan luftförorening överskrider gränsvärdena i sin respektive miljökvalitetsnorm. Det är därför troligt att miljökvalitetsnormerna klaras i det aktuella området, även med den tillkommande bebyggelsen.

Behov av fortsatta utredningar

Här svaras på om fortsatt utredning krävs och i så fall vilken typ av utredning som bör göras. Bedömning och motivering kring vilken av följande typer av utredning som bör utföras i det fortsatta planarbetet:

1. **Nollalternativ (väljs om MF:s bedömning är att MKN sannolikt kan klaras på platsen).**
Denna typ av utredning görs i första hand för att ”friskriva” ett område från fortsatta utredningar.
2. **Utbyggnadsalternativ (väljs om MF:s bedömning är att MKN sannolikt överskrids på platsen).** Kräver mer komplicerade beräkningar.

Inga ytterligare utredningar behövs för området.

Planhandlingarna bör dock resonera kring effekterna av den ökade trafiken på Gråbovägen på luftkvaliteten i exempelvis Eriksbo och Hjällbo, samt hur ökningen av trafiken kan begränsas.